

---

ISTITUTO COMPRENSIVO “A. TOSCANINI”  
DI APRILIA

Via Amburgo, 1-3-5-7 - APRILIA

---

AGGIORNATO – A.S. 2019/2020

PROVVISORIO
-------------

PIANO DI  
EMERGENZA/EVACUAZIONE

SCUOLA PRIMARIA – via Monte Grappa  
Edificio A

IL R.S.P.P

ing. Daniele Saburri

IL R.L.S.

ins. Carla Marcellini

IL DIRIGENTE SCOLASTICO

Prof. Enrico Raponi

## INDICE

<b>Premessa</b> .....	2
<b>Generalità</b> .....	3
- identificazione e riferimenti della Scuola	
<b>Organizzazione dell'emergenza</b> .....	4/6
- obiettivi	
- informazione	
- classificazione delle emergenze	
- localizzazione centro coordinamento	
- composizione squadre emergenza (prevenzione incendi/evacuazione/primo soccorso)	
<b>Procedure di emergenza e di evacuazione</b> .....	7/9
- compiti squadra prevenzione incendi	
- compiti squadra evacuazione edificio per funzione	
- comunicazione di emergenza	
<b>Norme di comportamento in base al tipo di emergenza</b> .....	10/13
- <u>emergenze interne</u> : (incendio, presenza di oggetti sospetti, allagamento, emergenza elettrica, fuga di sostanze pericolose, infortunio/malore, crollo, minaccia armata)	
- <u>emergenze esterne</u> : (incendio, esplosioni/attentati, terremoto, nube tossica, alluvione, tromba d'aria)	
<b>Registro delle emergenze</b> .....	14
<b>Piano di evacuazione</b> .....	15/18
- premessa	
- norme generali	
- foglio informativo	
- priorità uscita delle classi	
<b>Allegati</b> .....	19/24
- modulo di evacuazione (all.1)	
- scheda area di raccolta (all.2)	
- planimetria generale con indicazione punti di raccolta	
- planimetria piano terra – ordine di uscita	
- planimetria piano primo – ordine di uscita	
- planimetria piano secondo – ordine di uscita	

## **PREMESSA**

### **Limiti di applicazione**

Questa procedura viene applicata alla Scuola Primaria ubicata in Via Monte Grappa snc. - Aprilia

### **Centro o Punto di raccolta.**

Luogo sicuro a piano terra situato all'aperto ed indicato in planimetria.

### **Situazioni di emergenza**

Si intendono quelle situazioni che, direttamente o indirettamente, possono provocare un danno alle persone e/o beni della scuola in esame.

Si ipotizzano le seguenti emergenze:

Incendio, Presenza di un ordigno, Terremoto.

### **Ditte esterne**

Eventuali ditte esterne presenti all'interno della struttura per manutenzione, pulizie od altro dovranno ricevere una copia del Piano di emergenza ed il Responsabile del Servizio di Sicurezza (RSPP) dell'Istituto o un suo delegato dovrà mostrare le vie di esodo al loro RSPP, il punto di raccolta e metterlo al corrente dei rischi presenti in azienda.

### **Aggiornamento**

Il Piano sarà aggiornato e revisionato almeno una volta l'anno, tenendo conto sia di quanto emerso durante il corso delle esercitazioni, sia di variazioni organizzative o di cambiamento degli addetti all'emergenza, così come di seguito definiti, sia per variazione delle attrezzature o persone presenti.

### **Allegati**

Al Piano sono allegate le planimetrie della scuola con le attuali vie di fuga.

## A - GENERALITA'

### A1- Identificazione e riferimenti della scuola:

**Scuola:** Scuola Primaria del 1° Istituto Comprensivo di Aprilia – edificio "A"

**Indirizzo:** Via Monte Grappa s.n.c.

**Città:** APRILIA (LT)

Numero studenti	247
Numero docenti	33
Numero personale A.T.A.	5+2 assistenti
Dirigente Scolastico	Prof. Enrico Raponi
Consulente del piano di emergenza	ing. Daniele Saburri
Ente proprietario dell'immobile	Comune di Aprilia

Responsabile servizio di protezione e prevenzione (RSPP)	ing. Daniele Saburri
Coordinatore della gestione emergenze	Prof. Enrico Raponi
Sostituto coordinatore della gestione emergenze	Ins. Carla Marcellini
Addetti al primo soccorso/antincendio	v. di seguito
Responsabili del centro raccolta	v. di seguito
Preposto per la Sicurezza	Ins. Carla Marcellini
Rappresentante dei lavoratori (RLS)	Ins. Carla Marcellini
Medico competente	dott.ssa Katia Testa

### A2- Caratteristiche generali dell'edificio scolastico:

Nei pressi dell'atrio di ingresso sono esposte le planimetrie della scuola, dalle quali è possibile dedurre tutte le informazioni relative alle dislocazioni dei locali e dei luoghi all'aperto.

L'edificio è una struttura in cemento armato con divisori in laterizio.

Si tratta di un edificio nato a fini scolastici.

E' delimitato da una recinzione esterna.

L'edificio accoglie gli studenti della scuola primaria.

Sono presenti **11 classi** oltre il personale docente e non docente

#### **Planimetria delle aree interne ed esterne**

Le planimetrie sono affisse in ciascuna aula e nel corridoio. In quella generale sono riportate le seguenti informazioni:

1. Ubicazione delle attrezzature antincendio;
2. Ubicazione delle uscite di emergenza;
3. Tracciato colorato dei percorsi di fuga;
4. Individuazione delle aree di raccolta esterna

**Classificazione della scuola** (in relazione alla effettiva presenza contemporanea delle persone (D. M. 26/8/92):

**Tipo 1:** scuole con numero di presenze contemporanee da 101 a 300 persone.

## **B – ORGANIZZAZIONE DELL'EMERGENZA**

### **B1 - Obiettivi del piano**

Questo piano vuole perseguire i seguenti obiettivi:

1. affrontare l'emergenza fin dal primo insorgere per contenerne gli effetti sulla popolazione scolastica;
2. pianificare le azioni necessario per proteggere le persone sia da eventi interni che esterni;
3. coordinare l'emergenza;
4. fornire una base informativa didattica per la formazione del personale docente, degli alunni e dei genitori degli alunni.

### **B2 - Informazione**

L'informazione ai docenti, non docenti e studenti prevede incontri per acquisire le procedure ed i comportamenti individuali del piano, lo studio di casi esemplari tramite la visione di video e la partecipazione a dibattiti.

Per rendere tutto più comprensibile, sarà necessario sintetizzare il piano di emergenza in un foglio informativo da distribuire a tutti gli interessati.

### **B3 - Classificazione emergenze**

#### **Emergenze interne:**

1. Incendio
2. Ordigno esplosivo/presenza di oggetti sospetti
3. Allagamento
4. Emergenza elettrica
5. Fuga di sostanze pericolose
6. Infortunio/malore
7. Crollo
8. Minaccia armata/presenza di folle

#### **Emergenze esterne:**

1. Incendio
2. Esplosioni, attentati
3. Evento sismico
4. Emergenza tossico-nociva
5. Alluvione ed allagamento
6. Tromba d'aria

### **B4- Localizzazione del centro di coordinamento**

Il centro di coordinamento è ubicato negli uffici adibiti a segreteria e direzione posti in una delle palazzine componenti il plesso scolastico, il numero telefonico è **06/92704617**.

Nel caso invece avvenga l'evacuazione, esso risulta **nell'area di raccolta n.1** indicata in planimetria.

In segreteria si svolgono le funzioni preposte per coordinare l'emergenza, tenere i contatti con le autorità esterne, decidere le azioni per affrontare l'emergenza.

Tali funzioni, dopo l'evacuazione, vengono tenute nell'area di raccolta n.1

## **B5 - Composizione della squadra di emergenza**

La squadra di emergenza è formata da tre gruppi:

### **SQUADRA DI PREVENZIONE INCENDI**

Addetti alla squadra antincendio:

	<b>COGNOME NOME</b>	<b>COMPITI SVOLTI</b>
1	Sabrina Franchin	Addetto antincendio
2	Elvira Castiglia	Addetto antincendio
3	Maria Pia Vaccaro	Addetto antincendio
4	Alessandra Venditti	Addetto antincendio

### **SQUADRA DI EVACUAZIONE**

<b>INCARICO</b>	<b>MANSIONE</b>	<b>NOMINATIVO</b>	<b>SOSTITUTO</b>
Emanazione ordine di evacuazione	Coordinatore dell'emergenza	Prof. Enrico Raponi	ins. Carla Marcellini
Diffusione ordine di evacuazione	Non docente	ins. Carla Marcellini	Collaboratore in servizio
Chiamata di soccorso	Non docente	ins. Carla Marcellini	
Responsabile evacuazione della classe	Docente presente in classe		
Responsabile centro di raccolta	Non docente	Carla Marcellini	
Interruzione energia elettrica	Non docente	Personale A.T.A e Personale Coop. in servizio	
Interruzione gas	Non docente	Cesidio Ciuffetta	
Verifica giornaliera estintori, uscite, vie di esodo	Docente/non docente	ins. Carla Marcellini	Cesidio Ciuffetta
Addetti registrazione controllo estintori	Docente/non docente	ins. Carla Marcellini	Maria Assunta Pacillo

**SQUADRA DI PRIMO SOCCORSO**

Addetti alla squadra di primo soccorso:

	<b>COGNOME NOME</b>	<b>COMPITI SVOLTI</b>
1	Antonella Piersanti	Addetto primo soccorso
2	Antonietta Iovine	Addetto primo soccorso
3	Iolanda Di Giacomo	Addetto primo soccorso
4	Anna Maria Russo	Addetto primo soccorso
5	Tanja Albarello	Addetto primo soccorso
6	Maria Rosaria Trani	Addetto primo soccorso

Una volta al mese sarà verificato il contenuto della cassetta di pronto soccorso dagli addetti al primo soccorso.  
La verifica sarà annotata su un registro che dovrà visionare il RSPP.

## C - PROCEDURE DI EMERGENZA E DI EVACUAZIONE

### C1 - Compiti della squadra di prevenzione incendi

#### INCENDIO DI RIDOTTE PROPORZIONI.

Immediatamente **un addetto interviene con un estintore**, garantendosi una via di fuga sicura prima di tentare lo spegnimento; **un altro addetto procura subito un nuovo estintore carico**, predisponendolo per l'utilizzo e facilmente accessibile dall'altro operatore.

Allontanano sia le persone che i materiali combustibili dalla zona della combustione, in modo da circoscrivere l'incendio e ritardarne la propagazione.

Una volta domato l'incendio, avvisano dell'accaduto il coordinatore dell'emergenza ed il rappresentante dei lavoratori.

#### INCENDIO DI VASTE PROPORZIONI.

Se l'incendio di cui sopra non accenna a diminuire o se si è in presenza di un incendio di vaste proporzioni:

1. **Avvisare subito il coordinatore dell'emergenza** che attiva la fase di evacuazione della scuola ed avvisa i vigili del fuoco.
2. **Interrompere l'erogazione** dell'energia elettrica e del gas.
3. **Compartimentare le zone** circostanti l'incendio;
4. La squadra antincendio **allontana dalla zona di combustione i materiali combustibili**.

#### NOTE FINALI

Domato l'incendio:

1. **Accertarsi che non permangano focolai** nascosti o braci;
2. **Arieggiare sempre i locali** per eliminare gas o vapori;
3. **Far controllare i locali** prima di renderli agibili per verificare che le strutture portanti siano prive di lesioni.



## **C2 - Compiti della squadra di evacuazione per funzione**

### **Coordinatore emergenza** (Dirigente Scolastico o Sostituto)

Ricevuta la segnalazione di inizio emergenza, il coordinatore dell'emergenza **attiva gli altri componenti della squadra e si reca sul posto segnalato.**

- **Valuta la situazione di emergenza** e, quindi, la necessità di evacuare l'edificio, attuando la procedura di emergenza stabilita.

- **Ordina agli addetti di disattivare gli impianti.**

- **Dà il segnale di evacuazione generale** e **ordina** all'addetto di **chiamare i mezzi di soccorso** necessari.

- **Sovrintende a tutte le operazioni** della squadra di emergenza interna.

- **Dà il segnale di fine emergenza.**

### **Responsabile chiamata di soccorso**

All'ordine di evacuazione dell'edificio:

**attende l'avviso del Coordinatore dell'emergenza** per effettuare la chiamata dei mezzi di soccorso seguendo le procedure previste:

- nome e cognome, scuola di appartenenza;
- motivo della chiamata;
- indirizzo del luogo interessato: città, via, numero civico e piano interessato dall'emergenza;
- eventuale presenza di persone infortunate;

**accertarsi che l'interlocutore abbia chiaramente compreso** e trascritto i dati del messaggio.

### **Responsabile dell'evacuazione della classe** (Docente presente in classe)

#### **All'inizio di una emergenza:**

- **contribuisce a mantenere la calma** in tutta la classe in attesa che vengano impartite ulteriori istruzioni.

- **si attiene alle procedure** corrispondenti al tipo di emergenza che è stata segnalata.

#### **All'ordine di evacuazione dell'edificio:**

- **fa uscire gli studenti** iniziando dalla fila più vicino alla porta; gli studenti usciranno in fila ordinata, senza spingersi e senza correre; gli studenti designati assumono l'incarico di apri-fila e di serra-fila.

- **prende il registro delle presenze**, esce per ultimo posizionandosi subito dopo in testa, si dirige con gli alunni verso il centro raccolta e ivi giunto **fa l'appello compilando l'apposito modulo allegato al registro.**

Nel caso siano presenti disabili interviene la persona designata all'assistenza di tali alunni per le persone che necessitano di aiuto, altrimenti il docente attiva gli alunni designati super-visitatori, designati precedentemente, affinché provvedano ad aiutare il loro compagno ad inserirsi opportunamente nella fila ed accompagnarlo fino al centro di raccolta.

Se un docente fa parte delle squadre di emergenza, deve essere subito sostituito in classe da un collega, designato dal coordinatore dell'emergenza.

Nel caso vi sia uno studente con difficoltà di movimento per qualche incidente occorsogli nell'ultimo periodo, sarà aiutato dagli studenti designati super-visitatori.

#### **Studenti apri-fila, serra-fila, supervisori**

**All'ordine di evacuazione dell'edificio:**

Mantengono la calma seguendo le procedure stabilite e le istruzioni del docente.

**Gli apri-fila** devono seguire il docente nelle vie di fuga stabilite, guidando i compagni al punto di raccolta.

**I serra-fila** hanno il compito di chiudere la fila ed aiutare compagni presi dall'ansia.

E' necessario che vengano individuati in ogni classe gli Studenti di soccorso che hanno il compito di aiutare le persone ferite o disabili loro preventivamente affidati durante tutte le fasi dell'evacuazione.

### **Addetto al piano**

#### **All'ordine di evacuazione edificio:**

- **Toglie la tensione elettrica** agendo sull'interruttore generale e chiude la valvola di intercettazione del gas.
- **Si accerta della praticabilità delle vie d'esodo** (qualora alcune vie risultassero impedito, segnala al capofila le vie alternative).
- **Collabora con i docenti** ed i capofila al mantenimento dell'ordine nell'esodo.
- **Presiede le vie d'esodo** fino al termine dello stesso
- **Chiude le porte** di compartimentazione della scala dopo il deflusso.
- **Verifica che nessuno sia rimasto nei bagni:**
- **Al termine dell'evacuazione** del piano **abbandona il posto e si mette a disposizione nel punto di raccolta.**

### **C3 - Comunicazione di emergenza**

La comunicazione dell'emergenza avviene a mezzo di allarme sonoro utilizzando la campanella e/o la sirena posta nell'edificio adibito a direzione e amministrazione.

SITUAZIONE	SUONO CAMPANELLA	RESPONSABILE ATTIVAZIONE EMERGENZA	RESPONSABILE DISATTIVAZIONE EMERGENZA
Inizio emergenza	<b>Intermittente:</b> Suono per 2 secondi e pausa per 2 secondi (5 volte)	<b>Evento interno:</b> chiunque rilevi l'emergenza <b>Evento esterno:</b> Il Coordinatore dell'emergenza	Il Coordinatore dell'emergenza
Evacuazione generale	Suono continuo per 10 secondi ( <b>campanella e sirena</b> )	Il Coordinatore dell'emergenza	Il Coordinatore dell'emergenza
Fine emergenza	<b>Intermittente:</b> Suono per 2 secondi e pausa per 5 secondi (3 volte)	Il Coordinatore dell'emergenza	Il Coordinatore dell'emergenza

### **C4 - Enti esterni di pronto intervento**

ENTI	N. TELEFONICO
Pronto Soccorso	118
Ospedale: Centralino	06-92704125
Vigili del Fuoco	115
Vigili del Fuoco di Aprilia	06-92708356
Polizia	113
Carabinieri	112

## D - NORME DI COMPORTAMENTO IN BASE AL TIPO DI EMERGENZA

### D.1 EMERGENZE INTERNE

#### INCENDIO

- in presenza di fiamme o di fumo, **allontanarsi rapidamente dal locale chiudendo la porta dietro di sé** ed avvisare gli addetti antincendio;
- **in presenza di fumo sulle vie di esodo** in quantità tale da rendere difficoltosa la respirazione, **camminare chini e respirare tramite un fazzoletto possibilmente bagnato**;
- **nel caso non fosse possibile lasciare il locale** per impedimenti dovuti a fiamme, fumo e calore, **restare nell'ambiente in cui ci si trova chiudendo la porta di accesso** e se possibile sigillando eventuali fessure con indumenti possibilmente bagnati;
- **le finestre**, se il locale non è invaso dal fumo, **devono essere mantenute chiuse** salvo il tempo necessario a segnalare la presenza ad eventuali soccorritori;
- **e' vietato** a chiunque non abbia una preparazione specifica, **tentare di spegnere gli incendi con gli estintori esistenti** ed è comunque **vietato usare acqua** per spegnere focolai di incendio **in prossimità di apparecchiature o quadri elettrici**;
- se l'incendio ha coinvolto una persona, **impedirgli di correre obbligandola, anche con la forza, a distendersi a terra** per poi tentare di soffocare le fiamme con indumenti, coperte o altro

#### Chiunque si accorga dell'incendio:

- **Avverte un addetto all'antincendio**
- Avverte il coordinatore che si reca sul luogo dell'incendio e dispone lo stato di preallarme;
- Se l'incendio è piccolo e viene domato, fa disattivare il preallarme;
- Se l'incendio accenna ad aumentare o è già di vaste proporzioni attiva la fase di evacuazione

#### PRESENZA DI OGGETTI SOSPETTI

In presenza di oggetti sospetti (borse, pacchi, sacche, ecc.) rinvenuti nei locali di lavoro o a seguito di avviso telefonico anonimo, il personale dovrà:

- **avvisare immediatamente il Dirigente Scolastico** o i suoi collaboratori, fornendo indicazioni sull'ubicazione e natura dell'oggetto;
- **non toccare o aprire** alcun oggetto sospetto;
- **restare lontani** dal luogo in cui si trova l'oggetto.

#### ALLAGAMENTO

**Chiunque si accorga della presenza di acqua avverte il coordinatore** che si reca sul luogo e dispone lo stato di preallarme, che consiste in:

1. interrompere immediatamente l'acqua dal contatore
2. aprire l'interruttore generale
3. far avvisare le classi dell'interruzione elettrica
4. telefonare all'azienda erogatrice di acqua
5. verificare se è possibile risalire all'origine del guasto

6. Se l'origine del guasto è interno, il coordinatore una volta isolata la causa dispone lo stato di cessato allarme, consistente in dare l'avviso di fine emergenza e avvisare l'azienda erogatrice di acqua della risoluzione del problema.
7. Se l'allagamento è dovuto a causa non certa oppure non isolabile, il coordinatore dispone lo stato di allarme che consiste nell'avvisare i VVF ed attivare il sistema di allarme per l'evacuazione.

## EMERGENZA ELETTRICA

- **invitare il personale** ed i visitatori a rimanere nella posizione in cui si trovano;
- **fare evacuare ordinatamente** i visitatori ed il personale seguendo le vie di fuga predefinite.

## FUGA DI SOSTANZE PERICOLOSE

In caso di fuga di gas o presenza di odori che lasciano prevedere la presenza di sostanze pericolose:

- **evitare di accendere** utilizzatori elettrici e/o spegnerli;
- **evitare la formazione di scintille** e l'accensione di fiamme libere;
- **disattivare l'energia elettrica** dal quadro di piano e/o generale;
- **aerare il locale** aprendo le finestre e avendo cura di mantenere la porta chiusa dopo l'allontanamento dal luogo;
- **respirare con calma** e se fosse necessario farlo con un fazzoletto preferibilmente umido;

## INFORTUNIO/MALORE

**Occorre agire sempre con calma ed imporre la calma** e l'ordine a tutti **evitando assembramenti** intorno all'infortunato. **Chi è presente deve:**

- **valutare lo stato generale dell'infortunato** ed il presumibile danno subito con particolare attenzione a: stato di coscienza, battito cardiaco, respirazione e presenza di lesioni visibili (ferite, fratture, ustioni, ecc.);
- **accertare ed eliminare immediatamente**, se possibile, **le cause dell'infortunio, evitando in ogni caso di mettere a rischio la propria incolumità**;
- **avvisare immediatamente gli addetti al Primo soccorso** o, in loro assenza, il soccorso pubblico **(118)**;
- con le dovute precauzioni **porre l'infortunato nella posizione più idonea** evitando, se non strettamente necessario, di spostarlo dal luogo dell'infortunio;
- se si sospettano fratture, lesioni alla colonna vertebrale o trauma cranico, **evitare di muovere l'infortunato**;
- se ci sono emorragie, **comprimere la ferita** con bende o fazzoletti;
- **allentare o slacciare eventuali indumenti** che rendono difficoltosa la respirazione dell'infortunato;
- **rassicurare l'infortunato** con parole ed atteggiamenti tranquillizzanti;
- **non somministrare mai** di propria iniziativa farmaci, cibi o bevande.

## CROLLO

In caso di crollo che interessa il locale nel quale ci si trova, **occorre ripararsi sotto i banchi, cattedre o altri arredi** che abbiano funzione protettiva per la testa.

Successivamente, dopo essersi accertati che il crollo sia limitato al locale in cui ci si trova, **uscire ordinatamente** ed allontanarsi dal locale segnalando la situazione di emergenza.

Qualora il crollo abbia interessato più locali o l'intero edificio, restare in attesa e **solo al suono di evacuazione** lasciare il locale e l'edificio. Nel caso in cui non venga ordinata l'evacuazione attendere i soccorsi.

## MINACCIA ARMATA E/O PRESENZA DI UNO SQUILIBRATO

- **non abbandonare** il proprio posto di lavoro e **non affacciarsi** alla porta del locale per curiosare;
- **restare al proprio posto e con la testa china** se la minaccia è diretta;
- **non concentrarsi tutti nello stesso punto** per non offrire maggiore possibilità ad azioni di offesa fisica;
- **non contestare** con i propri comportamenti le azioni dello squilibrato;
- **mantenere la calma** ed il controllo delle proprie azioni per offese ricevute e **non deridere i comportamenti del folle**;
- qualsiasi azione e/o movimento **deve essere eseguito con naturalezza e con calma** (nessuna azione furtiva, nessun movimento che possa apparire fuga o reazione di difesa);
- **se la minaccia non è diretta** e si è certi delle azioni di contrasto delle Forze di Polizia, **porsi seduti o distesi** ;

## D.2 EMERGENZE ESTERNE

### INCENDIO

Preso visione dell'incendio al di fuori della struttura, **allertare Enti di soccorso**.

### ESPLOSIONI/ATTENTATI

- **non abbandonare l'edificio** e non affacciarsi alle finestre per curiosare;
- **spostarsi** dalle parti del locale che si trovano vicino alle finestre o porte esterne o che siano sotto oggetti sospesi;
- **mantenere la calma** e non condizionare il comportamento altrui con isterismi ed urla;
- **tranquillizzare** chi si trova in uno stato di maggiore agitazione;
- **attendere istruzioni**.

### TERREMOTO

- alle prime scosse telluriche **ripararsi sotto i banchi, cattedre o altri arredi** che abbiano funzione protettiva per la testa;
- passata la prima scossa, **evitare di restare al centro del locale** (allontanandosi da armadi, scaffalature, finestre) raggruppandosi in prossimità delle pareti perimetrali, vicino agli angoli o sotto gli architravi delle porte;
- **al suono del segnale di evacuazione lasciare ordinatamente l'edificio** e nel caso in cui non venga ordinata l'evacuazione attendere i soccorsi esterni;
- **all'esterno tenersi lontano da edifici, alberi, linee elettriche ed animali**. Non intasare le linee telefoniche;

### NUBE TOSSICA

- **rifugiarsi o restare al chiuso** senza allontanarsi dall'aula o locale di lavoro;
- **chiudere immediatamente porte e finestre, sigillare gli infissi con nastro adesivo** o stracci possibilmente bagnati e disattivare eventuali sistemi di condizionamento e ventilazione;
- **stendersi sul pavimento**;
- **respirare ponendo un fazzoletto** o straccio **possibilmente bagnato** su naso e bocca;
- **allontanare le classi** ed il personale spostandoli dai piani bassi a quelli superiori;
- **non intasare le linee telefoniche**;
- **rimanere in attesa di istruzioni** sintonizzandosi su una radio sulle frequenze di una rete pubblica nazionale.

## ALLUVIONE

- **spostarsi subito**, ma con calma, dai piani bassi a quelli alti;
- **l'energia elettrica deve essere interrotta** dal quadro generale dal preposto;
- **non cercare di attraversare ambienti interessati dall'acqua** se non si conosce perfettamente il luogo, la profondità dell'acqua stessa e l'esistenza nell'ambiente di pozzetti, fosse o depressioni;
- **non allontanarsi dall'edificio** quando la zona circostante è completamente invasa dalle acque alluvionali;
- **attendere l'intervento** dei soccorritori segnalando la posizione;
- **non permanere in ambienti** con presenza di apparecchiature elettriche specialmente se interessati dalle acque.

## TROMBA D'ARIA

Alle prime manifestazioni della formazione di una tromba d'aria **evitare di restare in zone aperte** come terrazzi, scale esterne e balconate; rientrare immediatamente nell'edificio.

- all'interno di un locale chiuso, **porsi lontano da finestre o porte** curando che le stesse restino chiuse;
- **non sostare al centro dell'ambiente** in cui ci si trova ma raggrupparsi in prossimità delle pareti perimetrali o degli angoli e lontani da armadi o scaffalature;
- cessato il pericolo, prima di uscire dall'edificio **accertarsi che l'ambiente esterno e le vie di esodo** siano prive di elementi sospesi o prossimi a cadere;
- se ci si trova all'aperto e nelle vicinanze ci sono fabbricati di solida costruzione **cercare riparo negli stessi**;
- se ci si trova all'aperto e non è possibile il riparo in un edificio, **cercare riparo dietro muretti, fossati, buche**;
- se ci si trova all'aperto **cercare di restare lontani da alberi e pali delle linee elettriche**.

## NORME PER LE IMPRESE ESTERNE

Il Capo di Istituto predispone che a tutte le imprese esterne in servizio nell'Istituto venga consegnata una copia del piano di emergenza ed una sintesi dei rischi presenti nella scuola. Pretenderà dalle imprese una documentazione relativa ai rischi che essi creeranno con il loro lavoro all'interno dell'Istituto.

## **E - REGISTRO DELLE EMERGENZE**

Il piano di emergenza va aggiornato periodicamente in funzione delle variazioni intervenute nella struttura, attrezzature e numero di persone presenti.

Si adotterà un registro delle emergenze suddiviso in due sezioni:

1. Annotazione degli interventi di controllo periodico e manutenzione, eseguiti sulle attrezzature ed impianti.
2. Informazione e formazione del personale.

### **FASI DEL CONTROLLO**

#### **SORVEGLIANZA**

Controllo visivo giornaliero che le attrezzature siano efficienti: vie di esodo, attrezzature ed impianti di protezione antincendio, gli impianti tecnici, i depositi e le aree a rischio specifico.

<b>MANSIONE</b>	<b>PERSONALE</b>
SORVEGLIANZA	Vedi elenco pag.5

Eventuali anomalie saranno comunicate al RSPP.

#### **CONTROLLO PERIODICO**

Operazioni almeno semestrali eseguito da personale qualificato per verificare la corretta funzionalità delle attrezzature ed impianti. Tale personale, in possesso dei requisiti richiesti dalla normativa vigente, provvederà ad annotare sul registro le operazioni effettuate.

#### **MANUTENZIONE ORDINARIA E STRAORDINARIA**

Operazioni eseguite da personale qualificato, che provvederà ad annotare sul registro le operazioni effettuate

## PIANO DI EVACUAZIONE

### PREMESSA

Il presente piano ha l'intento di programmare il comportamento da tenere in caso di emergenza e di pianificare un'eventuale evacuazione dell'edificio scolastico nello stato in cui si trova, in maniera ordinata e controllata seguendo un percorso prestabilito e sicuro.

Il piano si articola in tre fasi fondamentali e consistono nel:

1. **Diffondere** la cultura del comportamento da osservare in situazioni di emergenza;
2. **Segnalare** a tutti gli occupanti l'edificio il pericolo e quindi l'ordine di evacuazione;
3. **Informare** gli occupanti sulla loro posizione e sull'ubicazione dei punti di raccolta esterni all'edificio.

La scuola è provvista di un sistema organizzato di vie di uscita ed è dotata di uscite verso luogo sicuro.

Al fine di garantire la massima sicurezza in caso di evacuazione dell'edificio, i **docenti dovranno designare** all'interno delle singole classi i seguenti incarichi e mansioni:

a) **L'aprifila:**

- Si pone all'inizio della fila collaborando con il docente e con i compagni;
- Al segnale del docente o del responsabile di piano, inizia ad uscire accodandosi alla altre classi nell'ordine stabilito;
- Mantiene durante l'esodo un'andatura ordinata e regolare ed è pronto a recepire eventuali segnalazioni;
- Nel punto di raccolta collabora con l'insegnante.

Le caratteristiche che un alunno/a deve avere per ricoprire questo ruolo, dovranno essere le seguenti:

- Ottime capacità uditive;
- Ottime capacità di attenzione;
- Ottima conoscenza del percorso, cioè della via di fuga;
- Capacità di controllare le emozioni;
- Avere, all'interno della classe, un ruolo di guida (deve essere in grado di dare sicurezza ai compagni)

b) **Il serrafila:**

- Chiude la porta dell'aula;
- Controlla che nessun compagno sia rimasto isolato;

Le caratteristiche che un alunno/a deve avere per ricoprire questo ruolo, dovranno essere:

- Capacità di mantenere la calma e contemporaneamente di rendere più rapide le operazioni di evacuazione;
- Capacità di essere molto attento a ciò che accade tra i compagni;
- Capacità di controllare le emozioni in modo da eseguire correttamente il compito assegnato.

c) **I supervisori/soccorso:** hanno l'incarico di aiutare i compagni che eventualmente fossero colti da malore nel lasciare l'aula.

I supervisori dovranno essere alunni che godono di fiducia all'interno della classe.

L'assistenza ad eventuali disabili sarà compito dei rispettivi compagni di banco anche se i supervisori controlleranno che tutto avvenga nel migliore dei modi.



## NORME GENERALI PER L'EVACUAZIONE.

- **Interrompere** tutte le attività.
- **Lasciare gli oggetti** personali dove si trovano.
- **Mantenere la calma**, non spingersi, non correre, non urlare.
- **Uscire ordinatamente** incolonnandosi dietro gli apri-fila; procedere in fila ordinata.
- **Rispettare le precedenze** derivanti dalle priorità dell'evacuazione.
- **Seguire** le vie di fuga indicate.
- **Raggiungere il punto di raccolta stabilito** ed assumere un atteggiamento composto e di collaborazione.

### IN CASO DI EVACUAZIONE PER INCENDIO RICORDARSI DI:

Camminare chinati e respirare tramite un fazzoletto sulla bocca, preferibilmente bagnato, nel caso vi sia presenza di fumo lungo il percorso di fuga.

## NEL PUNTO DI RACCOLTA

### I docenti

- a - **Procedono all'appello**, compilando poi l'apposito modello presente nel registro
- b - **consegnano il modello al responsabile del punto raccolta**, avvisando se vi sono feriti o dispersi

### Il Responsabile del punto raccolta

- a - **riceve tutti i modelli** di evacuazione dai docenti
- b - **controlla** che tutti siano presenti, **compilando l'apposito modello – all. 2**
- c - **comunica al Coordinatore dell'emergenza** la presenza di tutti o l'eventuale assenza di qualcuno.

### Il Coordinatore emergenza

- a - se tutti presenti, **attende le direttive dei VVF**
- b - **se manca qualcuno** avvisa i VVF o se questi ancora assenti, attiva gli addetti all'emergenza.

## A FINE EVENTO

### Il Coordinatore emergenza

- a - **emana l'ordine** di fine emergenza

### L'addetto all'emergenza

- a- **suona la fine dell'emergenza** (suono intermittente)
- b- provvede ad **aprire l'interruttore generale** dell'energia elettrica
- c- provvede ad **aprire le valvole** di intercettazione dell'acqua

### Docenti e Studenti

- a- **rientrano** ordinatamente nelle loro classi

Di seguito viene illustrata nel dettaglio l'intera procedura

## Foglio informativo per il piano di emergenza – evacuazione dell'edificio

All'insorgere di un **qualsiasi pericolo** oppure appena se ne è a conoscenza, **la persona che lo rileva deve adoperarsi da solo o in collaborazione con altre persone** (personale docente e non docente, studenti) **per la sua eliminazione.**

Se non si è in grado di eliminare il pericolo, avvisare immediatamente il coordinatore dell'emergenza o il Capo di Istituto, che valuta l'entità del pericolo decidendo o meno di emanare l'ordine di evacuazione dell'edificio.

Il Coordinatore dell'emergenza è il Dirigente Scolastico **Prof. Enrico Raponi** ed in sua sostituzione **l'ins. Carla Marcellini.**

**L'inizio emergenza** è contraddistinto dal **suono intermittente** (ad intervalli di due secondi) della campanella/sirena **per cinque volte.**

La diffusione del **segnale di evacuazione** è dato da un **suono continuo della campanella e/o della sirena** per dieci secondi.

**L'inizio emergenza** è contraddistinto dal **suono intermittente** (ad intervalli di due secondi) della

All'emanazione del segnale di evacuazione dell'edificio, il personale presente all'interno dell'edificio scolastico dovrà comportarsi come segue:

1. **L'addetto alla diffusione del segnale** provvede a:
  - **suonare** la sirena/campanella.
  - **Avvisare l'addetto alle chiamate di soccorso** per richiedere telefonicamente il soccorso degli Enti che verranno segnalati dal Coordinatore dell'emergenza o dal Capo di Istituto.
2. Gli **addetti incaricati** provvedono a:
  - **Disattivare** l'interruttore elettrico generale
  - **Disattivare** l'erogazione dell'acqua
  - **Impedire l'accesso** ai percorsi non previsti dal piano di emergenza
3. **Il docente presente in aula** raccoglie il registro delle presenze ed esce per ultimo, posizionandosi subito dopo in testa e si avvia verso l'uscita di sicurezza per coordinare le fasi di evacuazione.
4. **Lo studente apri-fila** esce dalla classe, **così tutti gli altri studenti.** Lo studente serra-fila chiuderà la fila
5. **Gli studenti di soccorso** aiuteranno gli alunni temporaneamente con problemi di deambulazione o accompagneranno gli alunni disabili loro affidati preventivamente dal docente al punto di raccolta, uscendo dalle classi per ultimi.
6. **Ogni classe** dovrà dirigersi con passo normale verso il punto di raccolta esterno prestabilito, seguendo le indicazioni riportate nelle planimetrie di piano e di aula. Raggiunto il punto di raccolta i docenti di ciascuna classe provvederanno all'appello dei propri studenti e compileranno **l'allegato n.1** che consegneranno al **responsabile del punto raccolta.**
7. **Il responsabile del centro raccolta,** ricevuti tutti i moduli di verifica, **compilerà** a sua volta il **modulo n. 2** che consegnerà al **coordinatore dell'emergenza** per la verifica finale dell'esito dell'evacuazione. In caso di assenti alla verifica finale, il Coordinatore dell'emergenza informerà le squadre di soccorso degli Enti presenti.
8. **Eventuali persone esterne** (genitori, fornitori, manutentori, etc.) seguiranno il gruppo di persone più vicino in fase di evacuazione fino al centro di raccolta.

## PRIORITA' DI USCITA DELLE CLASSI

***N.B. IL PRESENTE PIANO E' REDATTO IN RELAZIONE ALLO STATO DEI LAVORI DI RISTRUTTURAZIONE DELL'EDIFICIO E, PERTANTO, RISULTA PROVVISORIO.***

***IL PIANO DI EVACUAZIONE VERRA' AGGIORNATO NON APPENA CERTIFICATO IL COLLAUDO DELLA SCALA DI EMERGENZA.***

**Cominceranno a defluire prima le classi più vicine alle uscite di sicurezza e ai piani più bassi.**

**Relativamente ai piani, l'ordine è il seguente:**

**Piano terra, poi piano primo ed infine il secondo**

Tutti gli occupanti l'edificio, in caso di evacuazione, devono raggiungere il punto di raccolta a loro designato e appositamente indicato mediante planimetrie collocate nei corridoi e nelle aule.

Come punto di raccolta è stato individuato quello denominato **punto 1**

### **PIANO TERRA**

Le classi **3<sup>A</sup>B/1<sup>A</sup>D/aula lim/1<sup>A</sup>C** usciranno **secondo la numerazione crescente** indicata nella planimetria **dall'uscita di sicurezza n.2 e attraverso il cortile interno della scuola raggiungeranno via IV novembre per recarsi nel punto di raccolta 1.**

### **PIANOPRIMO –**

Le classi **4<sup>A</sup>C/2<sup>A</sup>C/4<sup>A</sup>D/2<sup>A</sup>D** usciranno **secondo la numerazione crescente** indicata nella planimetria **dall'uscita di sicurezza n.5 posta su via Monte Grappa e percorrendola raggiungeranno via IV novembre per recarsi nel punto di raccolta 1.**

### **PIANO SECONDO**

Le classi **3<sup>A</sup>C/5<sup>A</sup>C/3<sup>A</sup>D/5<sup>A</sup>D** usciranno **secondo la numerazione crescente** indicata nella planimetria e **percorrendo la scala interna si porteranno al piano primo all'uscita di sicurezza n.5 posta su via Monte Grappa e percorrendola raggiungeranno via IV novembre per recarsi nel punto di raccolta 1.**

**ALLEGATO 1**

<b>MODULO DI EVACUAZIONE:</b>
-------------------------------

Classe: _____
---------------

1. **ALLIEVI PRESENTI** \_\_\_\_\_
2. **ALLIEVI EVACUATI** \_\_\_\_\_
3. **FERITI N.** \_\_\_\_\_
4. **DISPERSI N.** \_\_\_\_\_
5. **ZONA DI RACCOLTA N.** \_\_\_\_\_

Sigla Docente

\_\_\_\_\_

**ALLEGATO 2**

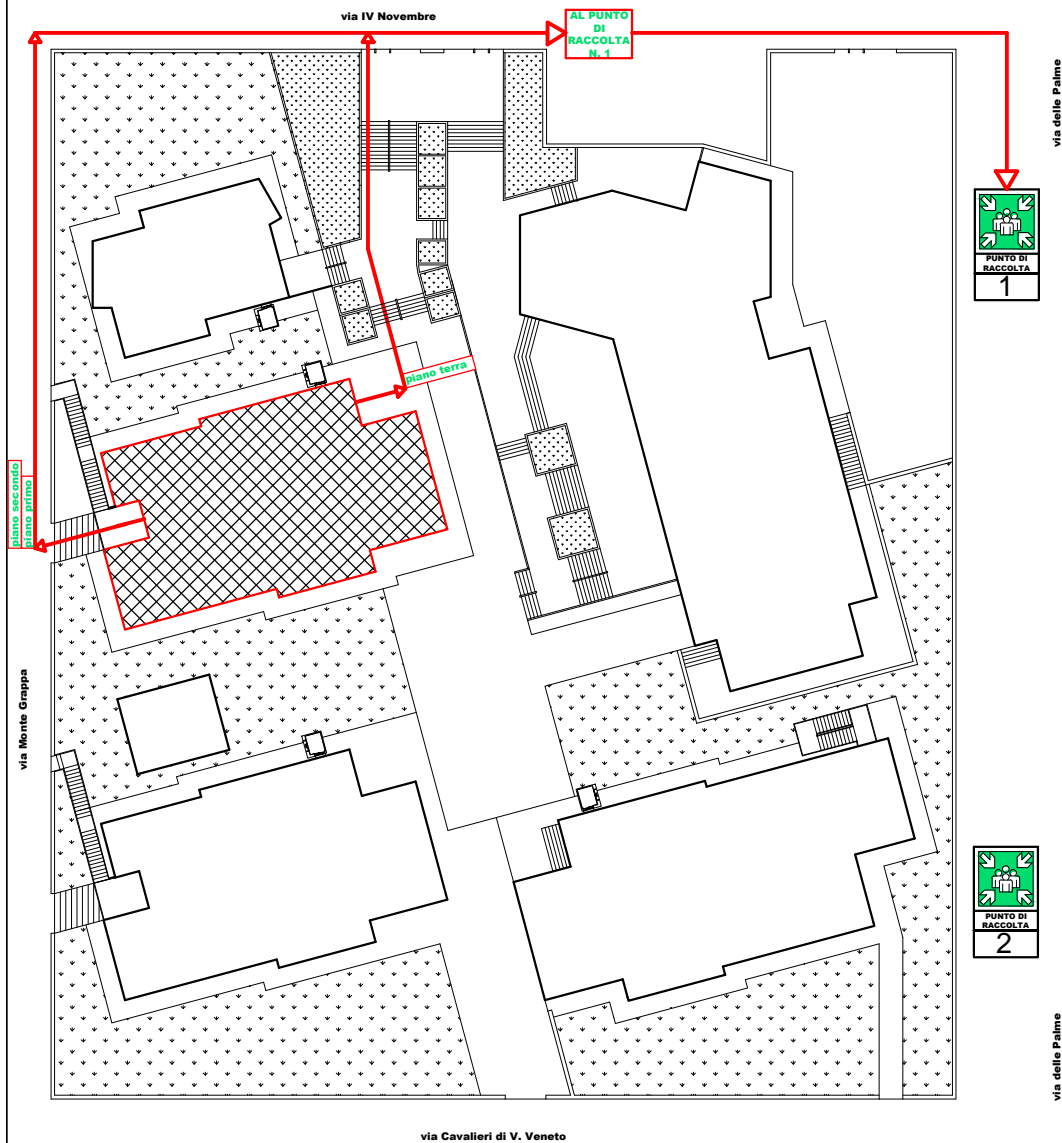
**SCHEMA RIEPILOGATIVA AREA DI RACCOLTA N.1 Scuola Primaria – Edificio A**

		A	B	C	A+B+C
CLASSE	PRESENTI	EVACUATI	DISPERSI	FERITI	TOTALE
Classe 3^B					
Classe 1^C					
Classe 2^C					
Classe 3^C					
Classe 4^C					
Classe 5^C					
Classe 1^D					
Classe 2^D					
Classe 3^D					
Classe 4^D					
Classe 5^D					
DOCENTI					
A.T.A.					
ESTERNI					

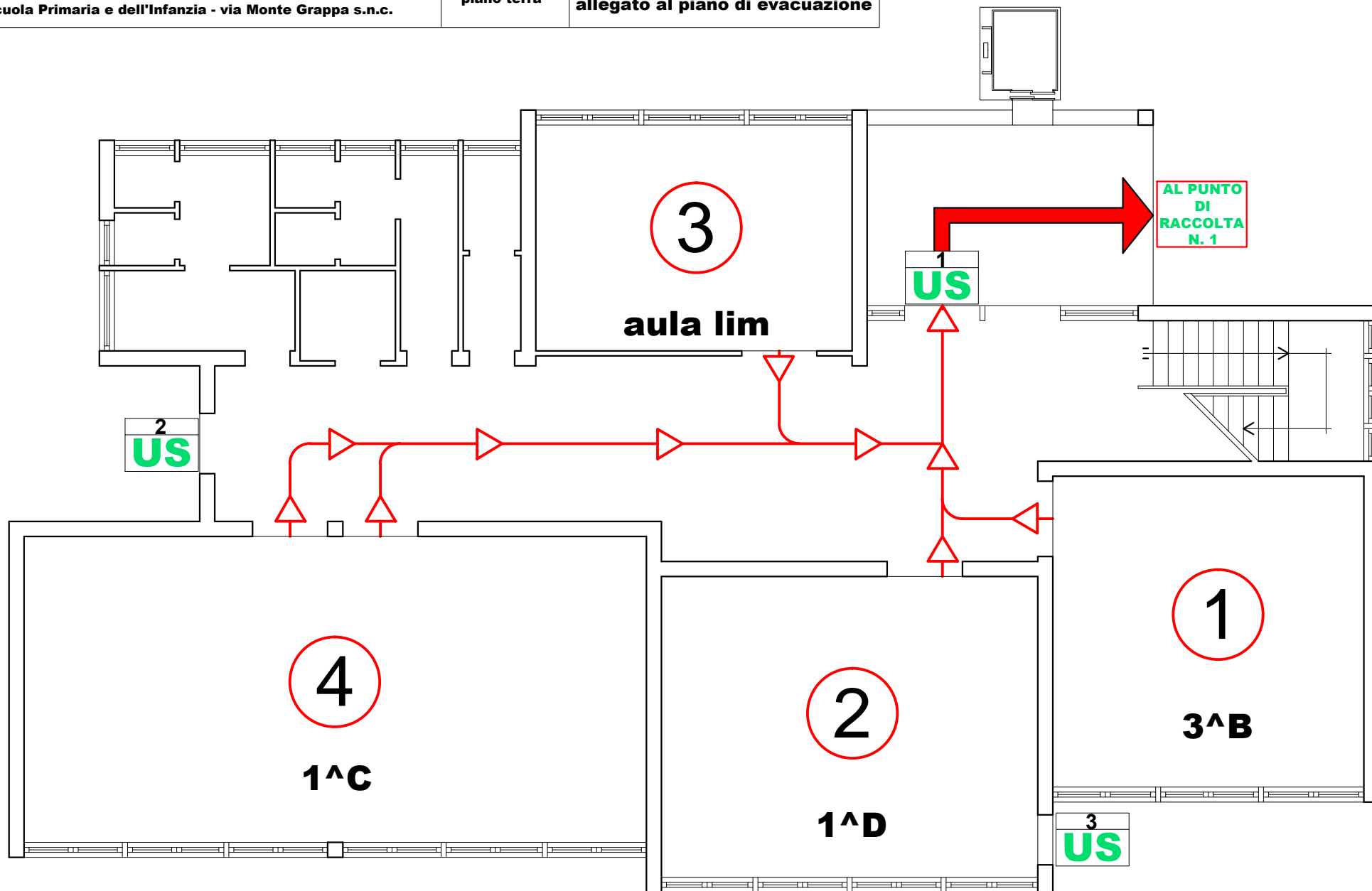
Il Responsabile del centro di raccolta

---

Il coordinatore dell'emergenza



via Monte Grappa

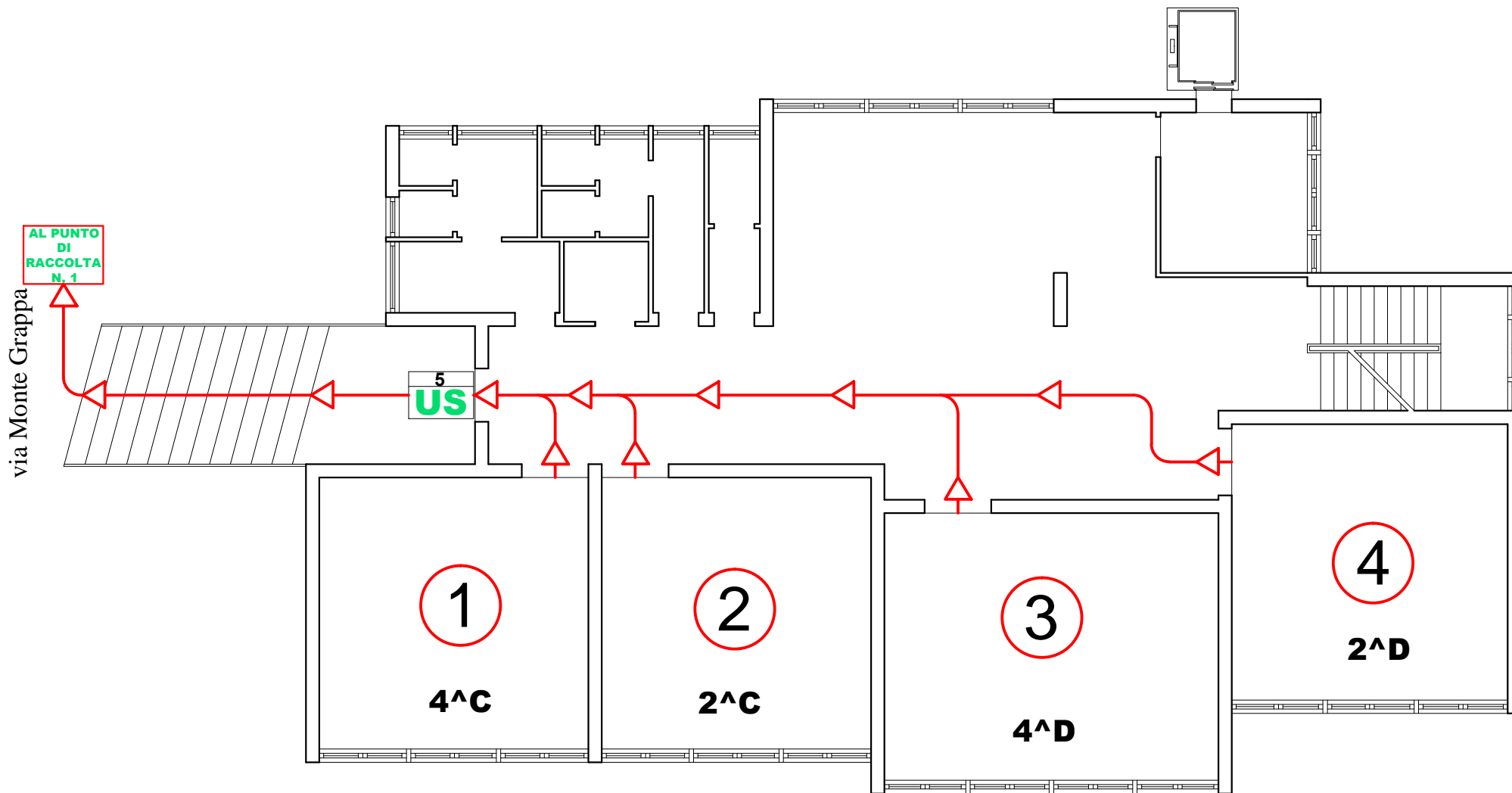


AL PUNTO  
DI  
RACCOLTA  
N. 1

1  
US

2  
US

3  
US





via Monte Grappa

